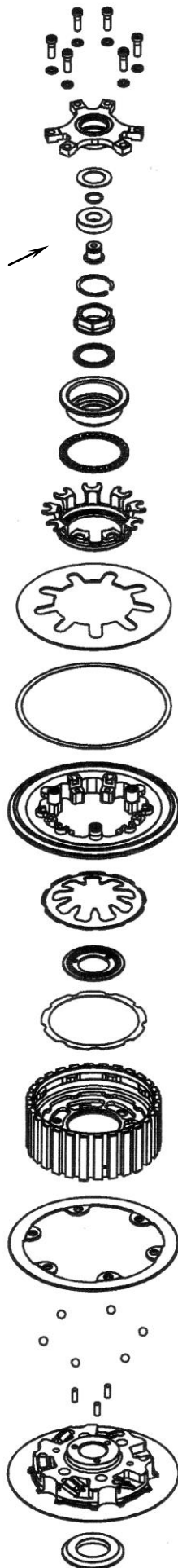


0F3SR450A220000**FMV S010**

**COMPLESSIVO FRIZIONE
ANTISALTELLAMENTO PER
MV AGUSTA F4 750,
BRUTALE 910 e BRUTALE 750 con
filettatura albero M22x1,5**

ISTRUZIONI DI MONTAGGIO

Cuscinetto originale sp. 7 mm



- ← 901VT018
Viti M5x15
901RD007
- ← Rondelle antisvitamento M5
- ← 0F3SR450A22R004
Supporto cuscinetto
- ← 0F3SR450A220058
Distanziale cuscinetto
- ← 901SE012
Seeger di sicurezza
- ← 0F3SR450A220048
Base appoggio asta
- ← 901SE010
Seeger di tenuta
- ← 0F3SR450A220013
Dado
- ← 0F3SR540D220017
Rondella dentellata M22
- ← 0F3SR450A220007
Mozzo arresto molla
- ← 003MGP07
Cuscinetto reggispinta
- ← 0F3SR620E070008
Disco spingimolla
- ← OS1125
Molla Evoluzione racing
- ← 003SUZ118
Rasamento appoggio molla primaria
- ← 0F3SR230C220003
Spingidisco frizione
- ← OS2085
Molla secondaria
- ← 0F3SR450A220009
Mozzo arresto tamburo
- ← 0F3SR540B140016
Rasamento appoggio molla secondaria
- ← 0F3SR450A22002C
Tamburo frizione
- ← 003MG015
Disco ad inserimento progressivo
- ← 001MG025
Sfere (N°6)
- ← 0F3CR620E070038
Spine
- ← 0F3SR450A22001C
Mozzo frizione
- ← Distanziale
0F3SR450A220045

- Eseguire il premontaggio del gruppo mozzo: posizionare il disco ad inserimento progressivo (003MG015) sul mozzo (0F3SR450A22001C), con lo scalino rivolto verso l'alto, fare attenzione a collocarlo correttamente nelle sedi, quindi verificare che sporgano su un lato si alzi leggermente il lato opposto. Posizionare il mozzo (0F3SR450A22001C) e collocare le N°6 sfere (001MG025) al fondo delle scanalature con una piccola quantità di grasso. Quindi fissare il tamburo (0F3SR450A22002C) con una vite M6 sul mozzo (0F3SR450A22001C) in posizione di riposo.
- Assicurarsi che il distanziale appoggio mozzo frizione originale posizionato all'interno della campana venga sostituito con il distanziale STM (0F3SR450A220045) presente nell'imbollo.
- Inserire il gruppo mozzo sull'albero primario.
- Reinstallare i dischi frizione rimuovendo i due anelli al suo interno e mantenendo la posizione dei dischi come nella frizione originale. Lo spessore totale del pacco dischi deve risultare di 42.5mm.
- Rimuovere la vite precedentemente usata per bloccare il mozzo (0F3SR450A22001C) sul tamburo (0F3SR450A22002C).
- Inserire il mozzo arresto tamburo (0F3SR450A220009) nella sede del mozzo (0F3SR450A22001C) facendo attenzione che le tre spine (0F3CR620E070038) inserite nel mozzo (0F3SR450A22001C) vadano a collocarsi all'interno dei tre fori presenti sul mozzo arresto tamburo (0F3SR450A220009) e che non sporgano dalla superficie su cui appoggerà il mozzo arresto molla (0F3SR450A220007).
- Verificare che il rasamento appoggio molla secondaria (0F3SR540B140016) sia ben inserito nella propria sede all'interno del tamburo (0F3SR450A22002C).
- Inserire la molla secondaria (OS2085) all'interno del tamburo (0F3SR450A22002C) nella propria sede.
- Verificare che il rasamento appoggio molla primaria (003SUZ118) sia ben inserito nella propria sede all'interno dello spingidisco (0F3SR230C220003).
- Inserire la molla Evoluzione racing (OS1125) nella sede dello spingidisco (0F3SR230C220003).
- Premontare il gruppo arresto molla completo partendo dal disco spingimolla (0F3SR620E070008) tenendolo con la guida cuscinetto (parte scanalata) verso l'alto come illustrato. Inserire il cuscinetto reggispinta (003MGP07) ed infine il mozzo arresto molla (0F3SR450A220007).
- Inserire il gruppo arresto molla completo all'interno della molla evoluzione racing (OS1125) montata precedentemente sullo spingidisco (0F3SR230C220003).
- A questo punto inserire tutto il complessivo dello spingidisco (0F3SR230C220003) nelle proprie sedi del tamburo (0F3SR450A22002C).
- Inserire la rondella dentellata (0F3SR540D220017) nell'apposito vano posto nella parte superiore del mozzo arresto molla (0F3SR450A220007) con la parte convessa verso l'alto, quindi inserire e avvitare il dado (0F3SR450A220013). Serrare con la chiave dinamometrica alla coppia di serraggio consigliata dal costruttore.
- Premontare il supporto cuscinetto completo: inserire il distanziale cuscinetto (0F3SR450A220058) all'interno della propria sede nel supporto cuscinetto (0F3SR450A22R004) e piantare successivamente il cuscinetto originale. A questo punto inserire il seeger di tenuta (901SE010) all'interno della scanalatura del supporto cuscinetto (0F3SR450A22R004). Dopo aver inserito la base appoggio asta (0F3SR450A220048) all'interno del cuscinetto originale inserire il seeger di sicurezza (901SE012) nella scanalatura più vicina al cuscinetto originale.
- Posizionare il gruppo supporto cuscinetto (0F3SR450A22R004) nell'apposita sede dello spingidisco (0F3SR230C220003) facendo attenzione ad inserirlo correttamente nelle rispettive scanalature e fissarlo con le sei viti (901VT018) e con le sei rondelle antisvitamento (901RD007) ad una coppia di serraggio di 2-3Nm.

NB: a montaggio ultimato attivare ripetutamente la leva frizione verificando che lo spingidisco compia il corretto movimento di apertura e chiusura.

NORME DI SICUREZZA GENERALI

- IL PRESENTE FOGLIO CONTIENE LE ISTRUZIONI PER ESEGUIRE CORRETTAMENTE LE PRINCIPALI OPERAZIONI DI INSTALLAZIONE DELLA FRIZIONE.
- LA STM SI RISERVA IL DIRITTO DI APPORTARE MODIFICHE IN QUALSIASI MOMENTO AL PRODOTTO SENZA ALCUN OBBLIGO DI AGGIORNAMENTO.
- LE OPERAZIONI DI MONTAGGIO DEVONO ESSERE SCRUPolosAMENTE OSSERVATE ED ESEGUITE ESCLUSIVAMENTE DA UN TECNICO SPECIALIZZATO.
- PRIMA DI INSTALLARE LA FRIZIONE ESEGUIRE UN CONTROLLO PER VERIFICARE L'EVENTUALE PRESENZA DI GUASTO O ANOMALIE SUL VEICOLO.
- ACCERTARSI CHE NON CI SIANO PARTI MANCANTI O DANNEGGIATE NELLA CONFEZIONE.
- I PRODOTTI STM ITALY SRL SONO ESCLUSIVAMENTE DESTINATI ALL'USO AGONISTICO IN PISTA, NON IDONEI AD ESSERE IMPIEGATI SU MOTOVEICOLI DESTINATI ALLA CIRCOLAZIONE SU STRADE PUBBLICHE.
- ALCUNE PARTI DELLA FRIZIONE E DEI SUOI COMPONENTI POSSONO PRESENTARE SUPERFICI TAGLIANTI; MANEGGIARE CON ATTENZIONE.
- ALCUNI COMPONENTI DELLA FRIZIONE PER LE LORO PICCOLE DIMENSIONI POTREBBERO ESSERE INGERITI; TENERE LONTANO DALLA PORTATA DEI BAMBINI.

