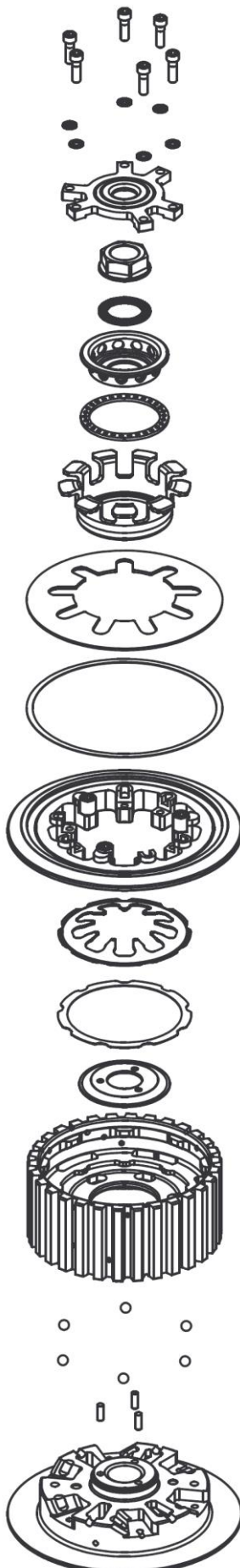


0F3SR300L300000

FKW S060

COMPLESSIVO FRIZIONE ANTISALTELLAMENTO PER KAWASAKI ZZR 1400 2008

ISTRUZIONI DI MONTAGGIO



- ← 901 VT 018
Viti
- ← 901 RD 007
Rosetta dentellata
- ← 0F3SR300L300004
Supporto cuscinetto
- ← 0F3SR300L300013
Dado frizione
- ← 901 RD 101
Rosetta dentellata
- ← 0F3CR300D110007
Mozzo arresto molla
- ← 003 MG 007
Cuscinetto reggispinta
- ← 003 MG 108
Disco spingimolla
- ← 0S1125
Molla Evoluzione
Racing
- ← 003 SUZ 118
Rasamento appoggio
molla primaria
- ← 0F3SR320K260003
Spingidisco frizione
- ← 0S2085
Molla secondaria
- ← 0F3SR540B140016
Rasamento appoggio
molla secondaria
- ← 0F3CR300D110009
Arresto tamburo
- ← 0F3SR300L3002C3
Tamburo
- ← 001 MG 025
Sfere
- ← 0F3CR620E070038
Spine
- ← 0F3SR300L3001C3
Mozzo frizione

- Premontare il gruppo mozzo: collocare le 6 sfere (001MG025) al fondo delle scanalature del mozzo (0F3SR300L3001C3) applicando una piccola quantità di grasso, quindi con una vite M6x1 fissare il tamburo (0F3SR300L3002C3) sul mozzo (0F3SR300L3001C3) in posizione di riposo.
- ATTENZIONE: tra la campana originale e il mozzo (0F3SR300L3001C3) deve essere mantenuto il distanziale della frizione originale.
- Inserire il gruppo mozzo sull'albero primario.
- Reinstallare i dischi frizione originale L'altezza totale del pacco dischi deve risultare 53.8mm ± 0.2mm. Attenzione: con il pacco dischi originale dovrebbero essere presenti due anelli (di cui uno conico), posizionati all'interno di un disco guarnito. Questi anelli non devono essere utilizzati quando si rimonta il pacco dischi sulla frizione STM.
- Rimuovere la vite precedentemente montata.
- Collocare con una piccola quantità di grasso il mozzo arresto tamburo (0F3CR300D110009) sul mozzo (0F3SR300L3001C3) facendo in modo che i tre fori vadano a combaciare con le tre spine (0F3CR620E070038) inserite nel mozzo (0F3SR300L3001C3). Controllare inoltre che le spine (0F3CR620E070038) non sporgano dalla superficie su cui appoggerà il mozzo arresto molla (0F3CR300D110007).
- Verificare che il rasamento appoggio molla secondaria (0F3SR540B140016) sia ben inserito nella sede del tamburo (0F3SR300L3002C3).
- Inserire la molla secondaria (0S2085) nella propria sede all'interno del tamburo (0F3SR300L3002C3) con una piccola quantità di grasso.
- Verificare che il rasamento appoggio molla primaria (0S1125) sia ben inserito nella sede dello spingidisco (0F3SR320K260003).
- Inserire lo spingidisco (0F3SR320K260003) nelle proprie sedi sul tamburo (0F3SR300L3002C3).
- Inserire la molla Evoluzione Racing (0S1125) nella sede dello spingidisco (0F3SR320K260003).
- Premontare il gruppo arresto molla: tenere il disco spingimolla (003 MG 108) con la guida cuscinetto (parte scanalata) verso l'alto come illustrato, inserire il cuscinetto reggispinta (003MG007) al suo interno ed infine il mozzo arresto molla (0F3CR300D110007).
- Inserire il gruppo arresto molla completo all'interno dello spingidisco (0F3SR320K260003), facendo in modo che le 9 alette del disco spingimolla (003 MG 108) vadano a sovrapporsi sulle 9 razze della molla (0S1125).
- Inserire la rondella dentellata (901RD101) con la parte convessa verso l'alto e a seguire il dado (0F3SR300L300013) all'interno del mozzo arresto molla (0F3CR300D110007).
- Avvitare il dado sull'albero primario, serrando con la chiave dinamometrica alla coppia di serraggio consigliata dal costruttore.
Per la chiusura del dado avvalersi della chiave specifica (002AMS001), non presente nell'imballo, per bloccare lo spingidisco (0F3SR320K260003).
- Premontare il supporto cuscinetto completo: inserire il cuscinetto ed il centratore dell'asta (recuperati dalla frizione originale) nella sede del supporto cuscinetto (0F3SR300L300004).
- Posizionare il supporto cuscinetto completo nell'apposita sede dello spingidisco (0F3SR320K260003) facendo attenzione ad inserirlo correttamente nelle rispettive scanalature e fissarlo con le sei viti (901VT018) e le sei rondelle antisvitamento (901RD007).

A montaggio ultimato, attivare ripetutamente la leva frizione verificando che compia il corretto movimento di apertura e chiusura, quindi rimontare il carter.

NORME DI SICUREZZA GENERALI

- IL PRESENTE FOGLIO CONTIENE LE ISTRUZIONI PER ESEGUIRE CORRETTAMENTE LE PRINCIPALI OPERAZIONI DI INSTALLAZIONE DELLA FRIZIONE.
- LA STM SI RISERVA IL DIRITTO DI APPORTARE MODIFICHE IN QUALSIASI MOMENTO AL PRODOTTO SENZA ALCUN OBBLIGO DI AGGIORNAMENTO.
- LE OPERAZIONI DI MONTAGGIO DEVONO ESSERE SCRUPOLOSAMENTE OSSERVATE ED ESEGUITE ESCLUSIVAMENTE DA UN TECNICO SPECIALIZZATO.
- PRIMA DI INSTALLARE LA FRIZIONE ESEGUIRE UN CONTROLLO PER VERIFICARE L'EVENTUALE PRESENZA DI GUASTO O ANOMALIE SUL VEICOLO.
- ACCERTARSI CHE NON CI SIANO PARTI MANCANTI O DANNEGGIATE NELLA CONFEZIONE.
- I PRODOTTI STM ITALY SRL SONO ESCLUSIVAMENTE DESTINATI ALL'USO AGONISTICO IN PISTA, NON IDONEI AD ESSERE IMPIEGATI SU MOTOVEICOLI DESTINATI ALLA CIRCOLAZIONE SU STRADE PUBBLICHE.
- ALCUNE PARTI DELLA FRIZIONE E DEI SUOI COMPONENTI POSSONO PRESENTARE SUPERFICI TAGLIANTI: MANEGGIARE CON ATTENZIONE.
- ALCUNI COMPONENTI DELLA FRIZIONE PER LE LORO PICCOLE DIMENSIONI POTREBBERO ESSERE INGERITI: TENERE LONTANO DALLA PORTATA DEI BAMBINI.



